

Rückkanalmodule
Return path modules

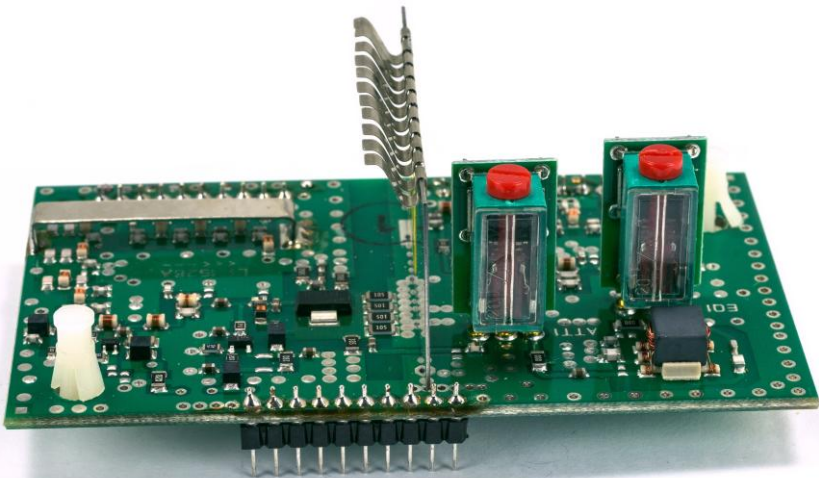
HA-RPM 0/30

HA-RPM 0/65

HA-RPM 20/65

HA-RPM 30/30

HA-RPM 30/65



0901050 V4

Einbauanleitung
Installation manual

Beschreibung

Die neuen Rückkanalmodule verfügen über einen Entzerrer- und Dämpfungssteckplatz für die Steckbrücken. Die Duplexfilter befinden sich direkt auf dem Modul. Es gibt zwei Versionen von Modulen:

- 1) passive Rückkanalmodule:
HA-RPM 0/30 und HA-RPM 0/65
- 2) aktive Rückkanalmodule:
HA-RPM 20/65
HA-RPM 30/30 and HA-RPM 30/65

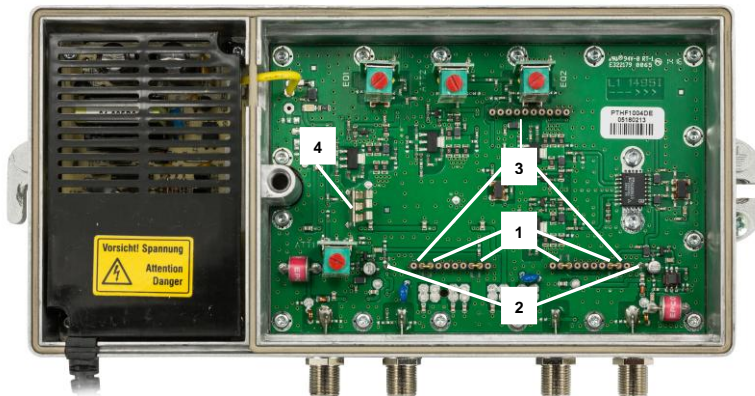
Bitte beachten: Die Rückkanalmodule HA-RPM 30/30 und HA-RPM 30/65 können nicht im Verstärker HA 45125 verwendet werden!

Description

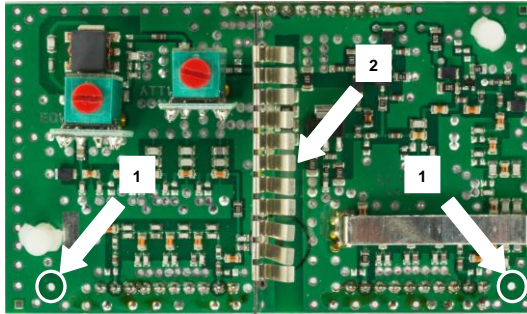
The new return path modules are equipped with an equalizer- and attenuator-plug-in place for set point bridges. The duplex filters are arranged directly on the module. Following versions of modules are available:

- 1) passive return path modules:
HA-RPM 0/30 and HA-RPM 0/65
- 2) active return path modules:
HA-RPM 20/65
HA-RPM 30/30 and HA-RPM 30/65

Please note: The return path modules HA-RPM 30/30 and HA-RPM 30/65 can't be used in the amplifier HA 45125.



Bild/Figure 1 Innenansicht des Verstärkers / Interior view of the amplifier



Bild/Figure 2 Rückkanalmodul / Return path module

Einbau des Rückkanalmoduls

Zuerst die Brücken des Verstärkers (Bild 1/1) entfernen. Die beiden Führungsstifte (Bild 1/2) der Hausanschlussverstärker-Platine in die Bohrungen (Bild 2/1) des Rückkanalmoduls einfädeln, diese entlang der Stifte nach unten auf die Hausanschlussverstärker-Platine schieben und auf die drei Buchsenreihen (Bild 1/3) stecken. Kontaktfedern gegebenenfalls nachjustieren und auf Spannung biegen (Bild 1/4 und 2/2).

ACHTUNG Die Führungsstifte müssen gerade und senkrecht auf der Hausanschlussverstärker-Platine stehen, um die Anschlussstifte des Rückkanalmoduls exakt in die Buchsen der Platine zu führen und somit auch ein leitfähiger Kontakt zu den entsprechenden Kontaktfedern hergestellt wird.

Installing the return path module

First remove the bridges of the amplifier (Figure 1/1). Then thread the two guide pins (Figure 1/2) of the home-distribution-amplifier circuit board through the drill holes (Figure 2/1) of the return path module, push it along the pins onto the home-distribution-amplifier circuit board on the three socket rows (Figure 1/3). If necessary, adjust the contact springs and keep them under tension (Figure 1/4 and 2/2).

ATTENTION The guide pins must be straight and vertical on the home-distribution-amplifier circuit board to lead the connection pins of the return path module to the sockets of the circuit board exactly and thus also a conductive contact is made to the corresponding contact springs.

Type	Rückkanalmodule passiv Return path modules passive		Rückkanalmodule aktiv Return path modules active		
	RPM 0/30	RPM 0/65	RPM 20/65	RPM 30/30	RPM 30/65
Artikel-Nr. <i>Article no.</i>	1487900	1488000	1488400	1488310	1488410
Frequenzbereich <i>Frequency range</i>	4-30 MHz	4-65 MHz	4-65 MHz	4-30 MHz	4-65 MHz
Verstärkung <i>Gain</i>	-1 dB		20 dB	30 dB	
Pegelsteller <i>Attenuator</i>	1 Steckplatz / 1 Plug-in place				
Entzerrer <i>Equalizer</i>	1 Steckplatz / 1 Plug-in place				
Max. Ausgangspegel <i>Max. output level</i>	-		117 dB μ V		

Polytron-Vertrieb GmbH

Postfach 10 02 33
75313 Bad Wildbad

Zentrale/Bestellannahme
H.Q. Order department

+ 49 (0) 70 81/1702 - 0

Technische Hotline
Technical hotline
Telefax

+ 49 (0) 70 81/1702 - 0
+ 49 (0) 70 81/ 1702 - 50

Internet
Email

<http://www.polytron.de>
info@polytron.de

Technische Änderungen vorbehalten
Subject to change without prior notice

Copyright © Polytron-Vertrieb GmbH